

**UN PACTE  
POUR  
L'EGALITE ET  
LA DIVERSITE  
PROPOSITIONS DU  
CLUB 21E SIECLE  
POUR LES  
PRESIDENTIELLES 2022**



# POUR UNE FRANCE RICHE DE SES DIVERSITES



Chaque élection présidentielle est une opportunité pour la France. L'opportunité d'être à la hauteur de l'idéal que nous représentons dans le monde - celui des droits de l'homme - de nos valeurs républicaines et de notre devise.

La fraternité surtout, car l'enjeu premier de cette élection pour nous est de promouvoir l'apaisement et la concorde contre la haine qui progressivement s'installe jusqu'à scléroser les débats et empêcher de prendre les bonnes décisions. Ce qui se joue c'est la crédibilité de la France à réussir de manière inclusive. En tirant profit de tous ses potentiels quelles que soient leurs origines géographiques ou sociales. Et à faire en sorte que la promesse d'égalité qui nous engage tous soit tenue.

Une égalité qui ne sera possible que si la mobilité sociale est une réalité pour tous les Français et en particulier ceux issus de territoires fragiles, qui parfois cumulent plusieurs caractéristiques qui les discriminent : enfants de l'immigration, Outre-mer, zones rurales défavorisées... Ces populations se sentent parfois humiliées, sont souvent désignées comme boucs-émissaires plutôt que comme partenaires, et voient régulièrement les perspectives d'évolution se fermer devant eux.

La liberté enfin. Nous sommes aujourd'hui plus de 30% à avoir au moins un grand-parent étranger, et cela ne doit pas entacher notre liberté de rêver, créer, entreprendre, devenir qui nous avons envie d'être. Sans entrave. Sans autocensure, ni biais.

Le paysage de la France a changé. Il doit être assumé. Le paysage français, ce sont nos villes et nos campagnes, nos plaines, nos montagnes et

nos rivages. Notre paysage se compose aussi de nos visages. Le Club 21e Siècle appelle à redonner sa splendeur au visage de la République.

Oui, cette élection est l'occasion de réconcilier la République avec son visage. Un visage souriant. Un visage d'accueil et d'ouverture, mais sévère face aux injustices. Un visage qui ne gomme pas les différences d'origine mais les sublime. Le visage d'une République qui se tourne vers tous ses enfants pour les aider à grandir. Le visage d'une République forte car fière de se regarder en face. Telle qu'elle est.

## **Nous appelons les candidats à s'exprimer**

sur ces questions centrales pour notre pays - être, apprendre, travailler, vivre - en signant les engagements et en prenant position vis-à-vis des propositions du Club 21e Siècle sur ces 4 thématiques :

- **ETRE** : Faire France ensemble
- **APPRENDRE** : Les mêmes chances pour nos enfants
- **TRAVAILLER** : Les mêmes droits et opportunités pour tous
- **VIVRE** : Une France plus juste qui redonne de l'espoir aux populations et territoires fragiles

Nous comptons sur vous. La France compte sur vous.

Batoul Hassoun et Elsa Mainville  
Coprésidentes du Club 21e Siècle

Handwritten signatures of Batoul Hassoun and Elsa Mainville.

# ETRE FAIRE FRANCE ENSEMBLE

Face aux replis identitaires, au séparatisme social et à la résurgence des discours racistes, antisémites et islamophobes, la France doit de toute urgence remettre la promesse d'égalité et de fraternité au cœur de son pacte républicain. Notre culture commune s'est nourrie des richesses et des apports des populations qu'elle a progressivement accueillies. Notre République laïque invite chacun

à épouser son art de vivre, ses principes et ses valeurs sans contraindre ses citoyens à renoncer à leur culture d'origine ou à leur foi.

Aujourd'hui, la reconnaissance et le respect de la pluralité et de la diversité est de mise aussi bien dans notre narratif qui se doit d'être plus inclusif que par la construction d'un futur commun.

## ENGAGEMENT #1

**FAVORISER UNE APPROCHE RESPECTUEUSE DE TOUTES LES DIVERSITÉS, D'ORIGINE OU SOCIALE, DANS LE RÉCIT FRANÇAIS, PAR UNE APPROCHE APAISÉE ET RÉPUBLICAINE DES REGARDS SUR L'HISTOIRE ET LA CITOYENNETÉ**

### NOS PROPOSITIONS :

**METTRE EN PLACE UN SERVICE CIVIQUE UNIVERSEL OBLIGATOIRE** POUR TOUS LES JEUNES EN FAVORISANT LA MIXITÉ SOCIALE

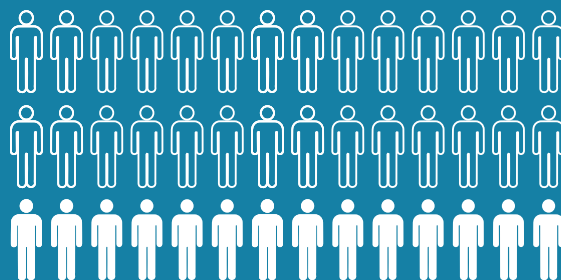
**MENER UN TRAVAIL DE FOND SUR NOTRE RÉCIT NATIONAL** AFIN D'INTÉGRER L'APPORT DE TOUS LES FRANÇAIS DANS SA NARRATION ET INSCRIRE AINSI L'HISTOIRE COLONIALE ET L'HISTOIRE DE L'IMMIGRATION DANS LES PROGRAMMES D'HISTOIRE À L'ÉCOLE

**OUVRIR UN MUSÉE NATIONAL DE L'HISTOIRE COLONIALE** ET RENFORCER LES MOYENS DU MUSÉE NATIONAL DE L'HISTOIRE DE L'IMMIGRATION ET DE LA FONDATION POUR LA MÉMOIRE DE L'ESCLAVAGE

**MÉDIATISER PLUS LARGEMENT LES "PORTRAITS DE FRANCE",** CES 318 NOMS DE PERSONNALITÉS ISSUES DES

OUTRE-MER, DES ANCIENNES COLONIES OU DE L'IMMIGRATION ET HONORER LA MÉMOIRE DES ANCIENS COMBATTANTS ISSUS DES COLONIES ET MORTS POUR LA FRANCE.

**FAVORISER L'ENSEIGNEMENT DES PRINCIPALES LANGUES D'ORIGINE À L'ÉCOLE**



LA PROPORTION DE PERSONNES D'ORIGINE ÉTRANGÈRE SUR TROIS GÉNÉRATIONS, AVANT 60 ANS, APPROCHE LES 30 %. (INSEE, 2011)

# APPRENDRE LES MEMES CHANCES POUR TOUS NOS ENFANTS

Notre école s'essouffle et ne garantit plus les mêmes chances pour tous comme le montre notre chute dans les classements. La crise sanitaire a depuis 2020 aggravé la situation. L'éducation doit redevenir notre priorité nationale.

Lecture, écriture, calcul mais aussi éducation morale et civique, expression orale et imaginaires font partie des fondamentaux pour offrir un socle

commun d'apprentissage à tous les élèves. L'école doit permettre à chacun d'atteindre son potentiel quelle que soit l'origine socio-culturelle des parents, en déjouant les orientations prédéfinies et en ouvrant les portes des filières d'excellence à tous ceux qui le méritent. C'est un enjeu de justice et de cohésion nationale mais aussi de performance économique.

## **ENGAGEMENT #2**

### **LUTTER CONTRE LES INÉGALITÉS D'ACCÈS AUX SAVOIRS FONDAMENTAUX ET CONTRE LES BIAIS D'ORIENTATION**

#### **NOS PROPOSITIONS :**

**PRÉSERVER ET ÉTENDRE LE DÉDOUBLEMENT DES CLASSES DES CP ET CE1 EN L'OUVRANT À D'AUTRES CLASSES EN PRIMAIRES ET DANS L'ENSEMBLE DES TERRITOIRES FRAGILES**

**LANCER UN PROGRAMME NATIONAL D'ACCOMPAGNEMENT DES ÉLÈVES EN DIFFICULTÉ SCOLAIRE DANS LES TERRITOIRES FRAGILES, GRÂCE AU NUMÉRIQUE, DU PRIMAIRE AU LYCÉE POUR RÉDUIRE PUIS ÉRADICHER LE PHÉNOMÈNE DE DÉCROCHAGE SCOLAIRE**

**DÉVELOPPER DES CELLULES D'ORIENTATION DANS LES COLLÈGES ET LES LYCÉES DES TERRITOIRES FRAGILES POUR LES ÉLÈVES AINSI QUE L'ACCOMPAGNEMENT DES PROFESSEURS**

ET DES ACCOMPAGNANTS POUR ÉVITER LES BIAIS

**AUGMENTER LA PART DE BOURSIERS SUR CRITÈRES SOCIAUX DANS LES FILIÈRES D'EXCELLENCE**

**FAVORISER L'IMPLANTATION DANS LES TERRITOIRES FRAGILES D'ÉCOLES QUI OFFRENT DES FORMATIONS QUALIFIANTES AUX MÉTIERS EN TENSION (NUMÉRIQUE ETC.)**

LE TAUX D'ACCÈS EN SECONDE GÉNÉRALE OU TECHNOLOGIQUE EST DEUX FOIS PLUS ÉLEVÉ POUR LES ÉLÈVES D'ORIGINE FAVORISÉE - 84,8 % CONTRE 42,4 %.  
(OBSERVATOIRE DES INÉGALITÉS, 2019)

# TRAVAILLER LES MÊMES DROITS ET OPPORTUNITÉS POUR TOUS

Discriminations à l'embauche, plafond de verre, chômage... Les chances ne sont pas les mêmes pour tous au travail. Quand on ne vient pas du bon quartier ou de la bonne école, quand on a un nom à consonance étrangère, le marché de l'emploi est jonché d'obstacles. Pourtant, les discriminations sont une aberration morale et une injustice. Elles vont à l'encontre de notre promesse républicaine, gâchent les potentiels laissés sur le bord de la

route, engendrent un repli et une méfiance vis-à-vis des institutions et des politiques. Elles sont aussi une aberration économique car la diversité et la performance génèrent des résultats plus élevés, comme l'ont démontré plusieurs études dont celle de France Stratégie qui évalue le coût des inégalités et des discriminations à 150 milliards d'euros.

## **ENGAGEMENT #3**

**OFFRIR LES MÊMES DROITS ET OPPORTUNITÉS À TOUS EN LUTTANT CONTRE LES DISCRIMINATIONS AU TRAVAIL ET EN AGISSANT POUR UNE PLUS GRANDE DIVERSITÉ SOCIO-ÉCONOMIQUE AU NIVEAU DES INSTANCES DIRIGEANTES**

### **NOS PROPOSITIONS :**

**FAIRE DE LA LUTTE CONTRE LES DISCRIMINATIONS DEVANT ET DANS L'EMPLOI UNE PRIORITÉ** DU QUINQUENNAT TANT DANS LE SECTEUR PRIVÉ QUE DANS LE SECTEUR PUBLIC

**METTRE EN PLACE UN OBSERVATOIRE DES DISCRIMINATIONS** SOUS LA RESPONSABILITÉ DU DÉFENSEUR DES DROITS

**ÉLARGIR LE RÔLE DU RÉFÉRENT HARCÈLEMENT ET DISCRIMINATION** AVEC UNE PRISE EN COMPTE DE L'ORIGINE - RÉELLE OU SUPPOSÉE - AUSSI BIEN EN ENTREPRISE QUE DANS L'ADMINISTRATION

**DÉPLOYER L'« INDEX DIVERSITÉ**

**ET INCLUSION » DANS TOUTES LES ENTREPRISES ET ADMINISTRATIONS PUBLIQUES** ET FAIRE DE L'ÉTAT UN EMPLOYEUR MODÈLE EN LA MATIÈRE

**S'ENGAGER À PROMOUVOIR DES PERSONNES ISSUES DE LA DIVERSITÉ SOCIO-CULTURELLE** DANS LE GOUVERNEMENT ET DANS LES CANDIDATURES AUX LÉGISLATIVES

EN MOYENNE, À QUALITÉ COMPARABLE, LES CANDIDATURES DE PERSONNES PORTANT UN NOM D'ORIGINE MAGHRÉBINE ONT 31,5 % DE CHANCES DE MOINS D'ÊTRE CONTACTÉES PAR LES RECRUTEURS QUE CELLES PORTANT UN NOM D'ORIGINE FRANÇAISE (MINISTÈRE DU TRAVAIL, 2021)

# VIVRE UNE FRANCE PLUS JUSTE

QUI REDONNE DE L'ESPOIR AUX POPULATIONS  
ET TERRITOIRES FRAGILES

L'égalité est un des principes fondamentaux de notre République. Cette spécificité française nous honore et nous oblige. Nous en sommes collectivement fiers, mais aussi collectivement responsables. Or aujourd'hui, bien que personne ne tolère l'inégalité des droits, les institutions et les entreprises doivent encore améliorer leurs pratiques pour atteindre l'égalité dans les faits.

L'apparence physique, le lieu de naissance, l'origine culturelle ou sociale des parents, comme le lieu de résidence (que ce soient les Outre-mer, la banlieue ou les zones rurales) constituent encore des obstacles à la pleine application de ces droits : difficultés d'accès aux soins, aux transports, à un premier emploi, à un logement décent...

## ENGAGEMENT #4

**FAVORISER L'ÉGALITÉ RÉELLE GRÂCE À UNE GÉNÉRALISATION DE LA MESURE, ET PAR LA MISE EN ŒUVRE DE PROGRAMMES D'ACTION ADAPTÉS À LA CORRECTION DES INÉGALITÉS EN PARTICULIER DANS LES TERRITOIRES FRAGILES.**

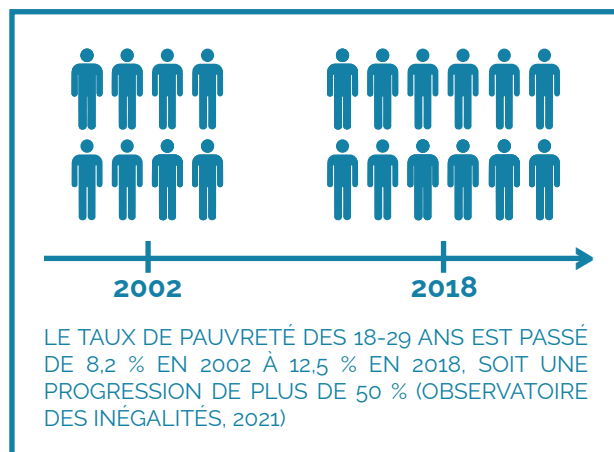
### NOS PROPOSITIONS

- INTÉGRER DANS LES RECENSEMENTS ET LES STATISTIQUES NATIONALES UNE QUESTION SUR LE LIEU DE NAISSANCE DES PARENTS** AFIN DE MIEUX OBSERVER LES INÉGALITÉS ET LES DISCRIMINATIONS LIÉES AUX ORIGINES
- INSTAURER UNE CULTURE DE RESPECT DE CHACUN DANS TOUS LES SERVICES PUBLICS** Y COMPRIS LA POLICE ET ÉTABLIR UN NUMÉRO VERT POUR PERMETTRE LA SIGNALISATION D'ABUS
- AJOUTER UN MODULE OBLIGATOIRE «MÉDECINE DE LA DIVERSITÉ» DANS LE CURSUS MÉDICAL** POUR MIEUX SOIGNER LES SPÉCIFICITÉS LIÉES AUX ORIGINES DIVERSES DE LA POPULATION FRANÇAISE

- FIXER UN TAUX MAXIMAL DE LOGEMENTS SOCIAUX PAR TERRITOIRE** POUR FAVORISER LA MIXITÉ SOCIALE

ET FAIRE ÉVOLUER L'ATTRIBUTION DES LOGEMENTS SOCIAUX AU COURS DU TEMPS EN FONCTION DE LA SITUATION FAMILIALE ET FINANCIÈRE

- INSTAURER UNE COUR D'ÉQUITÉ TERRITORIALE** QUI POURRAIT ÊTRE RATTACHÉE À LA COUR DES COMPTES



# QUI NOUS SOMMES

Le Club 21e Siècle est une association à but non lucratif, créée en 2004.

**Le club inscrit sa mission au cœur des valeurs républicaines de la France, en agissant sur le terrain auprès des élites en faveur de l'égalité des chances et de la promotion des talents issus de tous horizons.**

En plus de ses membres, le Club est composé d'un bureau, d'un Conseil d'administration et d'un Comité d'Orientation regroupant une quinzaine de personnalités engagées sur les sujets de diversité et d'inclusion.



# NOTRE METHODOLOGIE

Une commission réunissant des membres du club s'est réunie depuis plusieurs mois pour réaliser un état des lieux circonstancié de la France sur les thématiques présentées dans ce Pacte pour l'égalité et la diversité. Un travail de fond a été réalisé sur chacune des thématiques pour faire le constat de la situation actuelle,

analyser les résultats des politiques engagées et les réformes ou actions nouvelles à mener.

Nous remercions chaleureusement les membres de cette Commission et les rapporteurs pour ce travail.

